

平成 21 年度

## 北嶺中学校入学試験問題

---

社 会

---

(注意)

- 1 問題用紙が配られても、「はじめ」の合図があるまでは、中を開かないでください。
- 2 問題は全部で **14** ページで、解答用紙は 1 枚です。「はじめ」の合図があったら、まず、ページ数を確認してからはじめてください。もし、ページがぬけていたり、印刷されていない場合、静かに手をあげて先生に伝えてください。
- 3 答えはすべて解答用紙の指定された解答らんを書いてください。
- 4 字数が指定されている場合には、特に指示のないかぎり句読点も数えてください。
- 5 質問があったり、用事ができた場合には、だまって手をあげて先生に伝えてください。ただし、問題の考え方や、言葉の意味・読み方などについての質問には答えられませんので注意してください。
- 6 「おわり」の合図で鉛筆をおき、先生が解答用紙を集めおわるまで、静かに待っていてください。

1 次の資料は、ある日の新聞記事です。これを読んで、あとの問いに答えなさい。

### エコ米 いかが? 「CO<sub>2</sub>削減」PR表示 秋田の農家 土混ぜずに菌の分解抑制

(a)低燃費のエコカーを選ぶように、温室効果ガスの排出が少ない方法で作ったコメを食べてほしい—。(b)秋田県の農家がこの秋収穫したコメを、生産過程でどのくらいのガスを減らしたか二酸化炭素(CO<sub>2</sub>)換算で表示して販売している。

「CO<sub>2</sub>40%削減」(c)秋田県大潟村の農家、今野茂樹さんは(d)「あきたこまち」の袋に、こんなシールを張る。北海道や(e)東京など消費者に直接配送するコメだが、店頭にも置けないか交渉中だ。

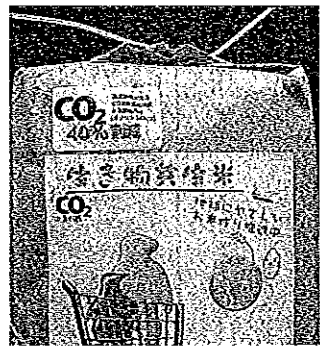
農林水産省によると、水田からはCO<sub>2</sub>の21倍の温室効果があるメタンが発生する。メタンは稲わらなどの有機物を土中の菌が分解する際に生じる。メタン生成菌は酸素が少ない状態で働きが活発になるため、水が張られた田は格好のメタン発生場所だ。

今野さんは5%の田んぼで、田起こしや(f)代かきをしないで苗を植える「不耕起栽培」に取り組んでいる。稲わらなどが酸素の少ない泥中にすき込まれないため、メタンが発生しにくいという。秋田県農業試験場の研究では、不耕起栽培だと収穫までに排出される温室効果ガスが、1%あたりCO<sub>2</sub>換算で約1800\*<sub>0</sub>、約40%削減できた。

今野さんはこのデータと自分の田の収穫量からガスの削減量を算出。「温室効果ガスのCO<sub>2</sub>換算削減量=330\*<sub>0</sub>/\*<sub>0</sub>」とシールに記した。田起こしなどで土を混ぜたり砕いたりしないので、土中のミズや昆虫の卵などが生き残ることから「生き物共生米」と名付けている。

今野さんは「減農薬や有機栽培のコメが高くても売れるように、温室効果ガスの排出が少ない栽培方法を付加価値として評価してほしい」と期待している。

(g)経済産業省は、(h)ビールや菓子、洗剤などの製造過程で排出されるCO<sub>2</sub>量を表示する「カーボンプリント」の指針作りに取り組んでいる。農水省もコメ栽培や(i)サンマ漁などで、削減された温室効果ガスの量を表示できないか検討している。ただ農水産物は気候や土壌などで排出量が左右され算出が難しい。また個人で生産している場合が多いため、表示の際の生産者側の負担も課題という。



(1) 資料中の下線部(a)について、現在までのエコカーはエンジンと電動モーターを組み合わせたハイブリッドカーが主流で、ガソリンもエネルギーに用いています。日本では、ガソリンの原料となる原油がほとんど産出されないため、99%以上を外国から輸入していますが、主としてどの国から輸入していますか。適当な国の組合せとして正しいものを、次のア~エのうちから1つ選び、記号で答えなさい。

- ア サウジアラビア — アラブ首長国連邦 — イラン
- イ ロシア連邦 — サウジアラビア — アメリカ合衆国
- ウ オーストラリア — インドネシア — 中国
- エ カナダ — アメリカ合衆国 — ロシア連邦

(2) 資料中の下線部(b)について、次の①~②の問いに答えなさい。

① この県に陸続きで隣りあう都道府県は4つありますが、この4つの都道府県を北から時計回りに並べたとき、3番目になる都道府県の名を答えなさい。

② 次の文ア~エのうちから、この県を説明した文として正しいものを1つ選び、記号で答えなさい。

ア この県の海岸はリアス式海岸として有名です。波の静かなおだやかな湾内では養殖などの漁業がさかんで、ワカメやカキ、ホタテなどが養殖されています。

イ この県は海のない内陸県です。県中央にある湖周辺の盆地では、かつては生糸の生産がさかんでしたが、第二次世界大戦後は精密機械工業が発展し、現在はIC工業がさかんです。

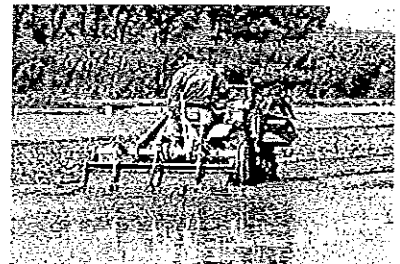
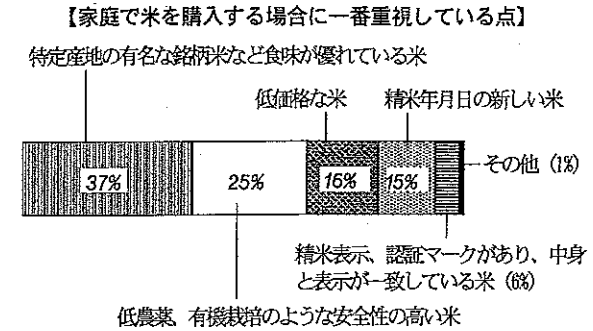
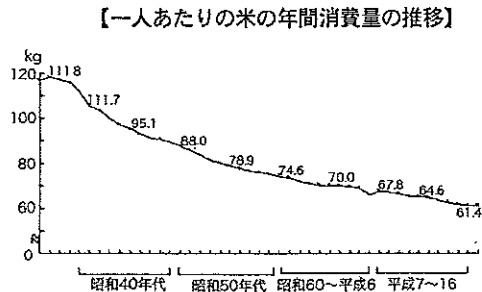
ウ この県は名古屋と東京の2つの大都市圏の間に位置し、交通が発達しています。県の西部では楽器やオートバイの工業がさかんな都市があり、また県の東部には製紙工業やアルミニウム工業が発達した都市があります。

エ この県の北部から隣接する県にまたがる白神山はプナの原生林が広がっています。この地域は、1993年に屋久島とともにユネスコ世界自然遺産に登録されました。

(3) 資料中の下線部(c)について、次の文の空らん(あ)~(い)に適する語句を答えなさい。

大潟村は、以前は日本で2番目に大きい湖であった八郎潟を(あ)してつくられた土地にあります。(あ)とは、浅い海や湖を堤防で仕切り、その内側の水を排水して陸地にすることですが、ヨーロッパの国の中では、とくに(い)でさかんで、古い時代には水車を用いた排水が行われていました。八郎潟の(あ)は、この国の技術が導入されました。

(4) 資料中の下線部(d)のような米は銘柄米(ブランド米)と呼ばれます。近年の米作農家の多くは銘柄米を多く生産するような努力をしていますが、なぜですか。次の2つのグラフを見て、その理由として適当なものを、下のア~エのうちから1つ選び、記号で答えなさい。



(6) 資料中の下線部(f)について、現在の米作農業は機械化が進み、この農作業も右の図のように機械を用いて行われます。この農作業に関する文①と②の正誤について、適当に述べているものを、下のア～エのうちから1つ選び、記号で答えなさい。

- ① 水を入れた田を平らにして、田植えをしやすくするために行われます。
- ② 機械化される前は、人力で行われたり、牛や馬を用いて行われました。

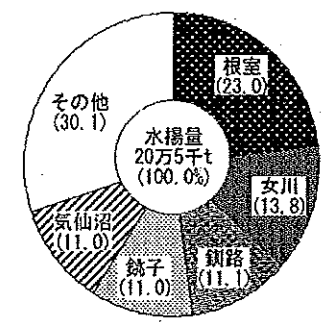
- ア ①のみが正しい。
- イ ①と②のいずれも正しい。
- ウ ②のみが正しい。
- エ ①と②のいずれも正しくない。

(7) 資料中の下線部(g)について、この省の大臣は、全国の伝統工芸品を指定しています。次の伝統工芸品と産地の組合せとして適当でないものを、ア～エのうちから1つ選び、記号で答えなさい。

- ア 西陣織 — 京都
- イ 南部鉄器 — 盛岡
- ウ 輪島塗 — 松江
- エ 紅型びんがた — 那覇

(8) 資料中の下線部(h)について、ビールの原料のひとつに大麦があります。これの生産がさかんな佐賀県や福岡県では、大麦が涼しい気候に適することを利用して、米を収穫したあとの秋から冬に栽培しています。このように、夏は米、冬は米以外の作物を栽培することを何と呼びますか。漢字3字で答えなさい。

(9) 資料中の下線部(i)について、右のグラフは漁港別のサンマの水揚量の割合です。このグラフを参考にして、サンマ漁は、主としてどのような所で、どのようにして行われますか。次のア～エのうちから1つ選び、記号で答えなさい。



- ア 黒潮に乗って北上してきたサンマを、太平洋の沖合で一本釣りによって漁獲します。
- イ 親潮に乗って南下してきたサンマを、太平洋の沖合で網によって漁獲します。
- ウ 黒潮に乗って南下してきたサンマを、日本海の沿岸で一本釣りによって漁獲します。
- エ 親潮に乗って北上してきたサンマの稚魚を、網によって漁獲し、沿岸で養殖して大きくします。

- ア 政府の減反げんたん政策によって1人あたりの米の消費量が減少してきたので、米作農家は高い価格で売れる銘柄米をたくさん生産するようになりました。
- イ 景気の低迷によって1人あたりの米の消費量が減少しているうえ、消費者は安価な米を求めるようになったため、米作農家は価格の安い銘柄米の生産を増やすようになりました。
- ウ 1人あたりの米の消費量が減少している中で、生産者は消費者がもっとも求めるおいしい米を作る工夫をしなければならぬため、銘柄米の生産を増やすようになりました。
- エ 消費者の食の安全性への意識が高まったので、米作農家は減農薬や有機農法で栽培する銘柄米の生産を増やし、そのため近年は1人当たりの米の消費量が大幅に増加しました。

(5) 資料中の下線部(e)について、東京を含む工業地帯を説明した文として正しいものを次のア～エのうちから1つ選び、記号で答えなさい。

- ア 糸や布を生産する繊維工業や、陶磁器の生産がさかんでしたが、1960年代からは自動車工業が本格的に発展しました。とくに、この工業地帯の東部は、日本最大の自動車会社の本社や関連工場があり、自動車を中心とした機械工業がさかんです。
- イ 第二次世界大戦後に生産額が全国1位になった工業地帯で、海に面した埋立地を中心に機械工業などの重化学工業が発展しています。この地域には文化や情報が集中するため、印刷や出版関連の工業がさかんです。
- ウ 古くから海上交通がさかんで、伝統的に塩の生産や造船業が発達していた地域でしたが、第二次世界大戦後に沿岸を埋め立てて工業用地とし、そこに大規模な石油化学コンビナートや製鉄所が建設されて重化学工業が発展しました。
- エ 明治時代に国営の製鉄所がつけられたことをきっかけに発展し、地元でとれる石炭と、地理的に近い中国から輸入した鉄鉱石による鉄鋼業がさかんでした。しかし、現在ではほとんどの炭田が閉山され、鉄鉱石の輸入先もオーストラリアやブラジルにかわり、この工業地帯の地位は低下しています。

2 次の文を読んで、あとの問いに答えなさい。

北海道には現在557万人というたくさんの方が住んでいます、わずか140年ほど前までは、アイヌの人たちの他にはあまり人は住んでいなかったのです。

1869(明治2)年7月、明治新政府は(あ)を設置して蝦夷地を「北海道」と名づけました。この時から北海道は新政府のもとに組み入れられ、いよいよ本格的な開拓が始まることになりました。新政府は続々と、時代のリーダーとなるべき人物を、北海道へ送り込みました。

(a)薩摩・長州を中心に、全国から幅広く人材が集められています。

たとえば、黒田清隆は薩摩藩、島義勇は肥前藩、岩村通俊は土佐藩の出身です。北海道への赴任当時、黒田は29歳、島は46歳、岩村は28歳。それぞれ、旧幕府軍との戦いである(い)では、軍人として活躍してきました。彼らのおおらかな構想力と実行力が、まだ混乱していた時代には必要だったのかもしれませんが。

とくに島義勇は北海道開拓の父(開拓の神)と呼ばれ、札幌市役所などに銅像が置かれています。明治2年(1869年)6月6日、新政府において藩主鍋島直正が蝦夷開拓督務になると、島義勇は蝦夷開拓御用掛に任命され、主席判官に就任し、札幌を本府(首府)と決め、町作りに着手しました。雪におおわれたほぼ無人の原野であった今の札幌の場所をみて、「五州第一の都(世界一の都)をつくる」という壮大な構想を描き、京都や故郷佐賀などの城下町を念頭に置いて、碁盤の目のような整然とした町並みを目指し工事が進められました。島義勇のこの発想がなければ、今の札幌の町はなかったといってもいいのかもしれませんが。

さらに島義勇は、(b)1869年から2年がかりで北海道の原野2千キロメートル以上もの道りを歩きました。冬は、雪と氷におおわれ、気温は、零下20度にも30度にもなりました。そのきびしい旅のようすを「入北記」という4冊の日記にくわしく書きとめています。

開拓が進み、北海道には1897年10月に全国に先駆けて現在の支庁制度の流れにつながる19支庁がおかれました。1910年に各支庁の統合があり、ほぼ現在の(c)14支庁(渡島・檜山・後志・胆振・石狩・空知・日高・十勝・釧路・根室・網走・留萌・上川・宗谷)の形ができあがりました。この100年続いた支庁制度は、昨年6月に北海道議会で支庁の再編に関する条例が可決され、今後14支庁は9総合振興局・5振興局に姿をかえていくことになりました。

(1) 文中の空らん(あ)には、当時の役所の名前が入ります。適当な語句を漢字で答えなさい。

(2) 文中の空らん(い)には、明治新政府と旧幕府軍が明治元年(1868年)から明治2年(1869年)にかけて戦った戦争が入ります。適当な戦争の名を答えなさい。

(3) 文中の下線部(a)について、次にあげる人物のうち、出身地が長州藩以外の人物を1人選び、記号で答えなさい。

ア 伊藤博文 イ 西郷隆盛 ウ 木戸孝允 エ 高杉晋作

(4) 下線部(b)について、右の(図1)は島義勇が歩いた道のりです。この道のりに沿った町について、次の問いに答えなさい。

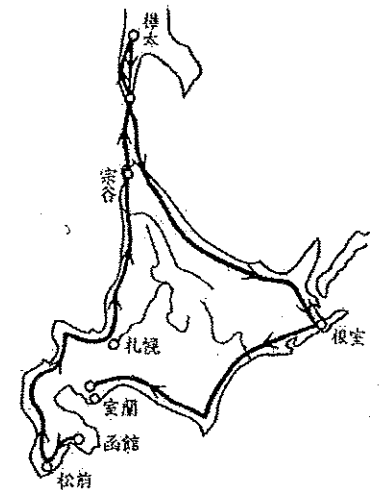
① 道南の函館市は、現在人口が約29万人で北海道第3位の都市です。しかし、近年人口の減少がなかなか止まりません。これはどのような理由によるものですか。次のア～エのうちから1つ選び、記号で答えなさい。

ア この周辺は明治以降酪農が中心でしたが、近年後継者不足が深刻となり高齢化した酪農家たちが離農していったため。

イ 広大な土地を利用した大農法が導入されジャガイモなどの生産が盛んになっていましたが、外国産の安い輸入品に対抗できずに離農する人が増えていったため。

ウ 中心産業であった造船業が日本の産業構造の変化にともない衰退したことに加え、水産業も燃料高、外国産の安い輸入品に押されて衰退したため。

エ 中心産業であった自動車工業において、アメリカとの貿易摩擦解消のための自主規制により工場閉鎖があいついだため。



(図1)

② 松前町には江戸時代に松前藩が置かれ、蝦夷地の支配が幕府から認められていました。江戸時代は蝦夷地での米作りはまだできなかったため、松前藩の収入源は鮭や昆布などの水産物などが中心でした。その中で、当時の北海道で特にたくさんとれていた水産物は何ですか。次のア～オのうちから1つ選び、記号で答えなさい。

ア ほたて イ さば ウ にしん エ まぐろ オ えび

③ 札幌では冬季オリンピックが1972年に開催されました。日本では1998年にも冬季オリンピックが開催された都市があります。その都市がある都道府県は、りんご、ぶどう、ももの生産がさかんでレタスは日本一の生産をあげています。この都道府県の名を答えなさい。

④ (図1)中の宗谷は現在の稚内市です。対岸の樺太は、現在はロシア連邦の領土になっています。この樺太の南半分は、かつて日本の領土であった時代がありました。日本が樺太の南半分をロシアから譲り受けた戦争の講和条約を何といいますか。次のア～エのうちから1つ選び、記号で答えなさい。

- ア サンフランシスコ条約    イ 下関条約    ウ ベルサイユ条約  
エ ポーツマス条約

⑤ 道北の都市である根室の眼前には、日本政府が固有の領土であると主張している北方領土の島々が見えます。下の〈図2〉のAの島は北方領土の最大の島で、人口約6700人、面積3185.65km<sup>2</sup>、北海道根室支庁に所属する日本最北端の島であり、島の大きさとしては、本州・北海道・九州・四国に次ぎ、沖縄本島のおよそ2.7倍あります。この島の名前を答えなさい。



〈図2〉

⑥ 室蘭市には白鳥大橋や地球岬があります。〈図1〉にもあるように室蘭市から渡島半島にかけて大きな湾が広がっています。この湾は1796年（寛政8年）に当地を訪れた英国の軍艦プロビデンス号プロトン艦長が、湾を取り囲む北海道駒ヶ岳や有珠山など山を見て「これは Volcano Bay だ」と語ったことに由来するといわれます。この湾の名称を、次のア～オのうちから1つ選び、記号で答えなさい。

- ア 大隅湾    イ 陸奥湾    ウ 相模湾    エ 若狭湾    オ 噴火湾

(5) 下線部(c)について、空知支庁には財政破綻し再建に取り組む夕張市があります。夕張市は現在人口が約1万1千人ですが、昭和18年に市制が施行されて、一時は人口11万人を数えました。右の表は夕張市の人口の推移を表していますが、この表から夕張市の人口の変化がどうして起きたのかを、産業との関わり合いに着目して解答らん<sup>らん</sup>に書ける範囲で答えなさい。

年代	人口(人)
昭和25年	99,530
35年	116,908
40年	85,141
50年	50,131
60年	31,665
平成元年	24,440
10年	16,211
20年	11,847

### 3 次の文を読んで、あとの問いに答えなさい。

みなさんは「歴史は繰り返す」とか、ある年数ごとに同じようなことが起きる「何年周期説」などを聞いたことがあると思います。そこで一例として、下の年表を見てみましょう。

西暦	出来事
766	道鏡が法王の位を与えられる—(a)
866	藤原良房が摂政となる—(b)
967	藤原実頼が関白となる—(c)
1068	後三条天皇が即位する—(d)
1167	平清盛が太政大臣となる—(e)
1268	蒙古の国書が届く—(f)
1368	応安の半済令 <sup>はんさいれい</sup> がでる—(g)
1467	応仁の乱が始まる—(h)
1568	織田信長が京都に入る—(i)

年表は奈良時代から室町時代の(j)100年ごとのものですが、このように政治の動きに大きな変化があります。日本の社会には100年ごとのサイクルのようなものがあるのかもしれませんが。この他に30年、50年などもあるでしょう。どんな例があるのか探してみてください。

(1) 年表中の(a)について、約20年後には奈良の平城京から京都の長岡京に都が移り、実質的に奈良時代は終わります。奈良時代について述べた文として適当なものを、次のア～エのうちから1つ選び、記号で答えなさい。

- ア 政府は、中国の唐にならって日本で最初のお金である和同開珎<sup>わどうかいちん(ほう)</sup>を発行しました。  
イ 藤原氏は、光明子を天武天皇のお后<sup>きさき</sup>にして、天皇家との関係を築きました。  
ウ 国は、口分田を補うために墾田永年私財法<sup>せんてんえいねんしさいほう</sup>を発し、次に三世一身法<sup>さんせいつしんぽう</sup>を施行しました。  
エ 何回かの失敗を乗り越え来日した鑑真<sup>くわんじん</sup>は、唐招提寺<sup>とうしやうたいじ</sup>を建てました。

(2) 年表中の(b)について、摂政とはまだ幼い天皇を助けることですが、これより270年くらい前に女性の天皇の時にも摂政がいました。この時の摂政を行った人物を答えなさい。

(3) 年表中の(c)について、969年以後には摂政・関白がつねに置かれるようになり、藤原氏は絶大な権力をにぎります。これより前の901年に、右大臣だった人物が藤原氏に敵対すると思われて九州の大宰府に追い出されました。この人物の名を漢字で答えなさい。

(4) 年表中の(d)について、後三条天皇の次の天皇は、息子に天皇の位を譲<sup>ゆづ</sup>って上皇になったあとも実権を握ったまま政治を行いました。この政治を何といいますか。

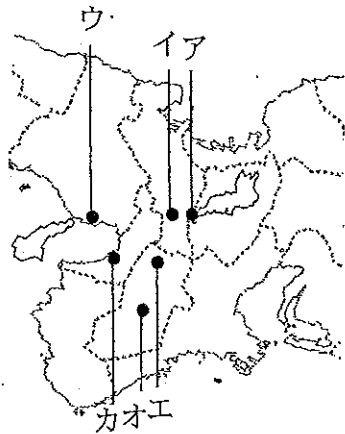
(5) 年表中の(e)について、1159年に平清盛は源頼朝の父親である義朝にも武力で勝ち、後白河上皇に認められて出世しました。藤原氏を巻き込んだこの戦いとして正しいものを、次のア～エのうちから1つ選び、記号で答えなさい。

ア 保元の乱 イ 平治の乱 ウ 承久の乱 エ 壬申の乱

(6) 年表中の(f)について、当時の幕府は執権政治を行っており、この時の執権は北条時宗でした。執権政治を行った北条氏の順番として正しいものを、次のア～エのうちから1つ選び、記号で答えなさい。

ア 北条義時 → 北条時政 → 北条泰時 → 北条時宗  
 イ 北条時政 → 北条義時 → 北条泰時 → 北条時宗  
 ウ 北条泰時 → 北条義時 → 北条時宗 → 北条時政  
 エ 北条義時 → 北条時政 → 北条時宗 → 北条泰時

(7) 年表中の(g)について、このころは南北朝時代の真っ最中でしたが、南朝の都が置かれていた場所を、下の地図中のア～カのうちから1つ選び、記号で答えなさい。



(8) 年表中の(h)について、応仁の乱が戦われていたところを表す言葉として、下の身分の者が実力で上の身分の者にとってかわることを何といいますか。漢字3字で答えなさい。

(9) 年表中の(i)について、織田信長の全国統一に向けての戦いの中で、鉄砲隊を用いて武田の騎馬軍に勝利した戦いとして正しいものを、次のア～エのうちから1つ選び、記号で答えなさい。

ア 桶狭間の戦い イ 山崎の戦い ウ 長篠の戦い エ 小牧・長久手の戦い

(10) 下線部(j)について、100年をひと区切りとする単位を何といいますか。漢字2字で答えなさい。

#### 4 次の文を読んで、あとの問いに答えなさい。

歴史を学ぶときに、詩や歌などの文学作品や絵・建築などを参考にするのは、その時代の雰囲気やそこに生きた人々の心情を知るのにとっても役立ちます。

次の3つの歌を読んで歴史の勉強を少し深めてみましょう。

「どこまでもかゆきところに手のとどく 徳有る君の孫の手なれば」

「世の中に蚊ほどうるさきものはなし ぶんぶというて夜も寝られず」

「白河の清きに魚の住みかねて もとの濁りの田沼恋しき」

上の3つの歌は狂歌と呼ばれるものです。狂歌とは、身近な事柄を題材として、おかしみや皮肉などを盛り込んだ短歌形式の歌のことです。その起こりは(a)『万葉集』に収められている戯笑歌までさかのぼれますが、前述のような狂歌の原形は、鎌倉時代の落書ではないかと考えられます。それが江戸時代に入り、(b)俳諧の流行とともに人々の間に広まったのです。

この3つはいずれも(c)江戸時代の後期につくられたもので、この時代に行われた改革への不満・反発をうたったものです。最初の歌の前半部分「どこまでもかゆきところに手のとどく」とは、この改革が(d)学問のあり方から着る物、髪型など細かいところまで人々の生活を制約したことを皮肉っており、後半部分の「徳有る君の孫の手なれば」は、(e)この改革の推進者が(f)8代将軍吉宗の孫であることを表わしています。

2番目の歌の「ぶんぶというて夜も寝られず」とは、(g)武士のあり方・生き方として文武の奨励を声高に主張したこの改革を、冷ややかに見ている人々の心情を表わしています。

最後の歌の後半部分「(h) もとの濁りの田沼恋しき」は、極端に行き過ぎたこの改革にうんざりしている人々の心情を表わしています。

このように、わずか31文字の中にも、その時代の人々の心情を読み取ることができれば、歴史の勉強もより深いものになるのではないのでしょうか。

(1) 文中の下線部(a)について、『万葉集』について述べた文として、もっとも適当なものを、次のア～エから1つ選び、記号で答えなさい。

ア 各地の説話や伝説などを集めた日本最古の歴史書で、奈良時代にできあがりました。  
 イ 平安時代に天皇の命令で、当時の教養であった漢詩を集めてつくられました。  
 ウ 天皇の命令で皇族・貴族の歌が集められた歌集で、平安時代にできあがりました。  
 エ 奈良時代の歌集で、天皇から農民にいたるまで、約4500の歌が収められました。

(2) 文中の下線部(b)について、俳諧を大成したのは松尾芭蕉といわれます。「月日は百代の過客にして、行きかふ年もまた旅人なり」で始まる芭蕉の書いた紀行文を何といいますか。

(3) 文中の下線部(c)について、江戸時代の後期について述べた文として、もっとも適当なものを、次の文ア～エのうちから1つ選び、記号で答えなさい。

- ア 参勤交代が始まり、これが各大名の財政を苦しめた1つの原因となりました。
- イ キリスト教がひそかに広がり、幕府のきびしい統制への農民の不満と結びつき、各地で一揆が続発しました。
- ウ 各大名を力でおさえた武断政治に代わって、法を整備したりして治める文治政治へと転換しました。
- エ 漂流した日本漁民を送り返すなどの理由で、外国船が日本近海に現れるようになりました。

(4) 文中の下線部(d)について、この改革において昌平坂学問所(幕府の学問所)で教え、学ぶことが認められたのは、儒学の中の何という学問ですか。答えなさい。

(5) 文中の下線部(e)について、次の①～②の問いに答えなさい。

- ① この改革は何と呼ばれる改革ですか。
- ② この改革で、収穫量1万石につき50石を貯蔵する<sup>かこいまい</sup>圃米の制度が定められましたが、これは当時続発したどのようなことに対応するためですか。次のア～エのうちからもっとも適当なものを1つ選び、記号で答えなさい。

ア 徳政令    イ ききん    ウ 一向一揆    エ ええじゃないか

(6) 文中の下線部(f)について、徳川吉宗は、親藩のうちの御三家の1つの紀伊藩の出身です。大名には親藩・譜代・外様の区別があり、譜代と外様の区別はある戦いの前から徳川家の家臣であったかどうかによりました。この戦いを何といいますか。

(7) 文中の下線部(g)について、日本の歴史のなかで武士が政治の実権を握っていたのは約何年間ですか。もっとも適当なものを、次のア～エのうちから1つ選び、記号で答えなさい。

ア 約300年    イ 約500年    ウ 約700年    エ 約900年

(8) 文中の下線部(h)について、次の①～②の問いに答えなさい。

- ① 田沼とは、この改革の前の老中のことです。この人物の氏名を漢字で答えなさい。
- ② この老中の行った政治や当時の社会の様子について述べた文として適当でないものを、次のア～エのうちから1つ選び、記号で答えなさい。
- ア 華美な服装などを禁止し、質素儉約をすすめました。
- イ 商人の力を利用して、大規模な土木工事を行いました。
- ウ わいろなどが横行して、役人の不正が増加しました。
- エ 株仲間という商人の組合を認めて、特別な権限を与えました。

## 5 次の文を読んで、あとの問いに答えなさい。

下の文章は、『はだしのゲン』という漫画の作者によるものです。実際に被爆を体験したこの作者は、漫画や文章などとおして、戦争の悲惨さや核の恐ろしさを訴えてきました。

(a) 日本は唯一の被爆国だといいますが、果たしてほんとうに原爆の実態を日本人はどこまで知っているのでしょうか。実態をよく知ってから言えと、私はさげびたいのです。よく知るといえることは、だれかがやってくれる問題ではありません。それはひとりひとりがやらなくてはならないことではないでしょうか。自分の上に、いつ何時降りかかるかわからない問題です。最近の新聞や放送でも、[核問題は]いくつか報道されています。(中略)こうしたことを考えてみれば、[核問題は]誰でも他人ごとではないと思うのです。そして、やっぱりこれはひとりひとりが、真剣にたたかうより道がないと、私は思うのです。そして私は、漫画しか描けませんので、漫画の中でこの問題に一生こざわり続けてやろうと思っているのです。(中沢啓治『はだしのゲンはピカドンを忘れない』。[ ]は出題者の補足。)

現在の日本国憲法は、このような原爆を含めた悲惨な戦争ののちに制定されました。日本国憲法をはじめとして、戦後に整備されていった日本の政治の仕組みについて考えてみましょう。

日本国憲法には、3つの基本原則があります。1つは(あ)主権です。これは、国の政治のあり方を最終的に決める主権を(あ)が持っているということです。次に、(b)基本的人権の尊重があります。これは、人間が生まれながらにして持っている権利を国が保障することです。3つ目は、(c)平和主義の原則です。これは、悲惨な戦争への反省に立って、戦争を放棄して平和を強く望むものです。

次に、現在の日本の政治の仕組みについて見てみましょう。国会について、憲法では、「国会は、国権の最高機関であって、国の唯一の(い)機関である」と規定されています。わが国の国会は、(d)衆議院と参議院の二院制を採用しています。二院制の意義としては、(あ)のさまざまな意見を幅広く代表することや、審議を2回することによってより慎重な審議を行うことなどがあります。国の仕事を実際に行うことを(う)といいますが、これを行うのは内閣です。内閣の最高責任者は内閣総理大臣であり、内閣総理大臣は(e)国務大臣を指名して内閣をつくります。この内閣のもとに内閣府や(f)省庁があり、国の仕事を行っているのです。

現在、終戦から六十数年を経て、日本の社会や日本をとりまく国際社会にはあらたに(g)さまざまな問題があらわれてきていますが、このような国会や内閣が、日本国憲法の3つの基本原則にもとづきながら、問題の解決のために話し合いを行っているのです。

(1) 文中の空らん(あ)～(う)に適する語句を答えなさい。

(2) 文中の下線部(a)について、1945年8月9日に世界で2番目に原爆が投下された都市を答えなさい。

(3) 文中の下線部(b)について、1957～67年にかけて、憲法25条の保障する権利をめぐる裁判が行われました。この裁判では、原告の朝日茂さんの「健康で文化的な最低限度の生活を営む権利」をめぐる、さまざまなことが議論されました。この「健康で文化的な最低限度の生活を営む権利」を何といいますか。次のア～エのうちから1つ選び、記号で答えなさい。

ア 平等権      イ 生存権      ウ 請求権      エ 環境権

(4) 文中の下線部(c)について、次の文章は平和主義を定めた憲法の一部です。これは憲法の第何条ですか。

日本国民は、正義と秩序を基調とする国際平和を誠実に希求し、国権の発動たる戦争と、武力による威嚇又は武力の行使は、国際紛争を解決する手段としては、永久にこれを放棄する。

(5) 文中の下線部(d)について、衆議院と参議院について述べた文としてもっとも適切なものを、次のア～エから1つ選び、記号で答えなさい。

ア 衆議院の被選挙権は30歳以上であり、任期は6年ですが、3年ごとに半数ずつ改選されます。

イ 両院の議決が異なった場合、両院協議会が開かれますが、最終的には衆議院の議決が優先されます。

ウ 参議院の被選挙権は25歳以上であり、議員は任期中に解散があったときには資格を失います。

エ 現在、衆議院議員の選挙においては、大選挙区制と比例代表制が併用されています。

(6) 文中の下線部(e)について、近年、各省庁の大臣(国務大臣)のほかに、特定の問題を担当するための大臣(特命担当大臣)が置かれるようになりました。次のア～エのうちから、これまで置かれた特定の問題を担当するための大臣(特命担当大臣)として適当でないものを1つ選び、記号で答えなさい。

ア 沖縄および北方対策担当大臣      イ 少子化対策担当大臣

ウ 中央集権改革担当大臣      エ 金融担当大臣

(7) 文中の下線部(f)について、昨年は北京オリンピックが開催されましたが、オリンピック選手などが利用する施設であるナショナルトレーニングセンターは、ある省庁の外部団体

によって運営されています。身近なスポーツからオリンピックにいたるまで、さまざまなスポーツの振興を役割の1つとしているこの省庁を答えなさい。

(8) 文中の下線部(g)について、現在の日本の社会における問題として、「格差社会」「ワーキングプア」という問題があげられています。そんな中で、昭和初期に書かれた『蟹工船』という小説が注目を集めています。小樽にゆかりのある作者は、この小説のなかで北洋の蟹工船に乗る労働者の様子を描きましたが、のちに投獄され、拷問により死亡しました。この作者の名として正しいものを、次のア～エから1つ選び、記号で答えなさい。

ア 小林多喜二      イ 森鷗外      ウ 有島武郎      エ 夏目漱石